



OPERACIÓN SOPHIA



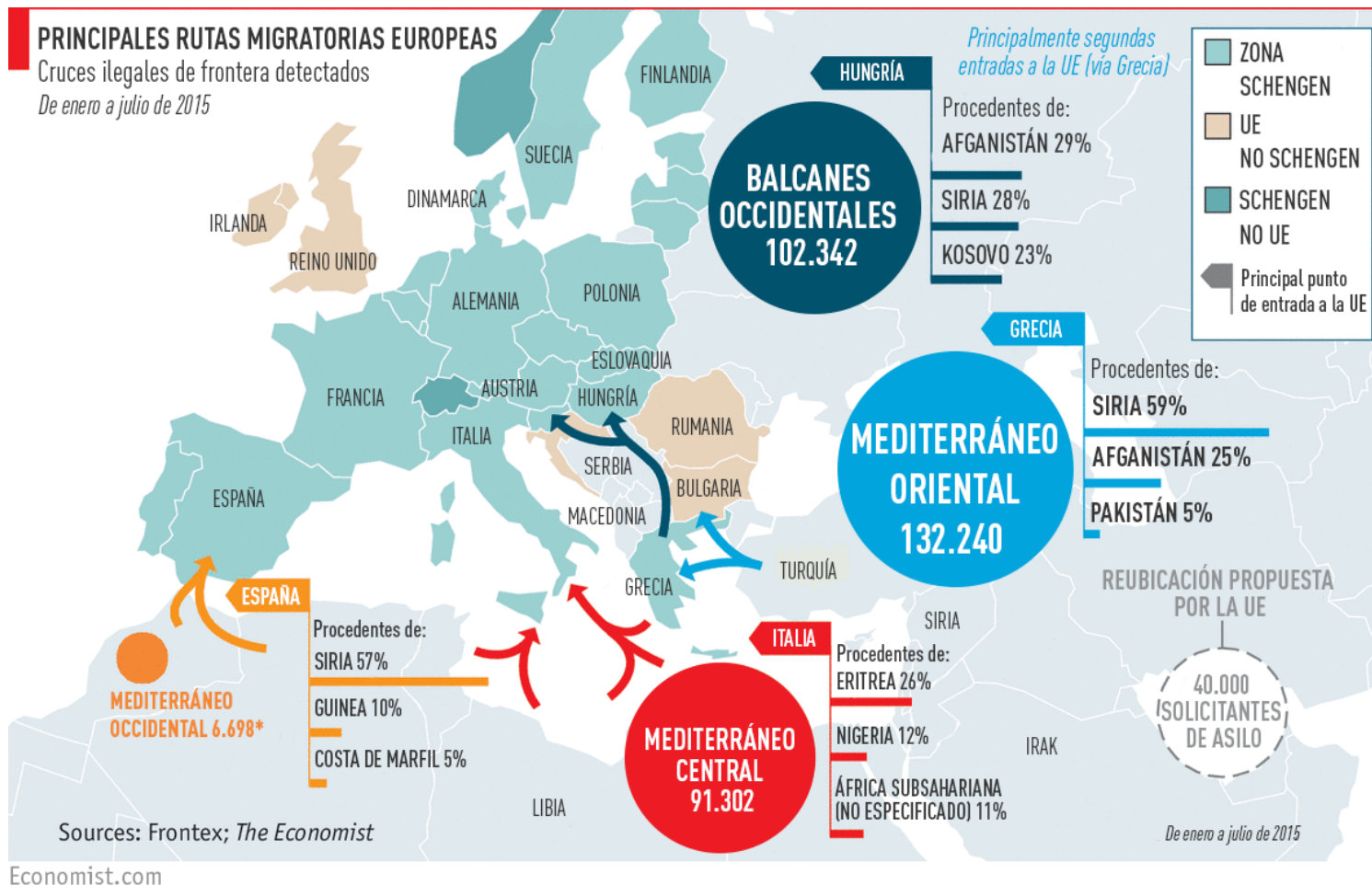


AGENDA



- Introducción
- Situación Geopolítica y Militar
- La Misión
- Área de Operaciones
- Orgánica
- Medios
- Tipos de Embarcaciones
- Tácticas, Técnicas y Procedimientos - TTP's
- Resultados
- Conclusiones







European
Commission

EPSC Strategic Notes

Issue 22
2 February 2017

Entre 2011 y 2016 alrededor de **630,000** migrantes irregulares y refugiados alcanzaron Italia por la ruta del Mediterráneo Central.

Mas de **13,000** perdieron sus vidas

From Emergency Responses to Systemic Solutions

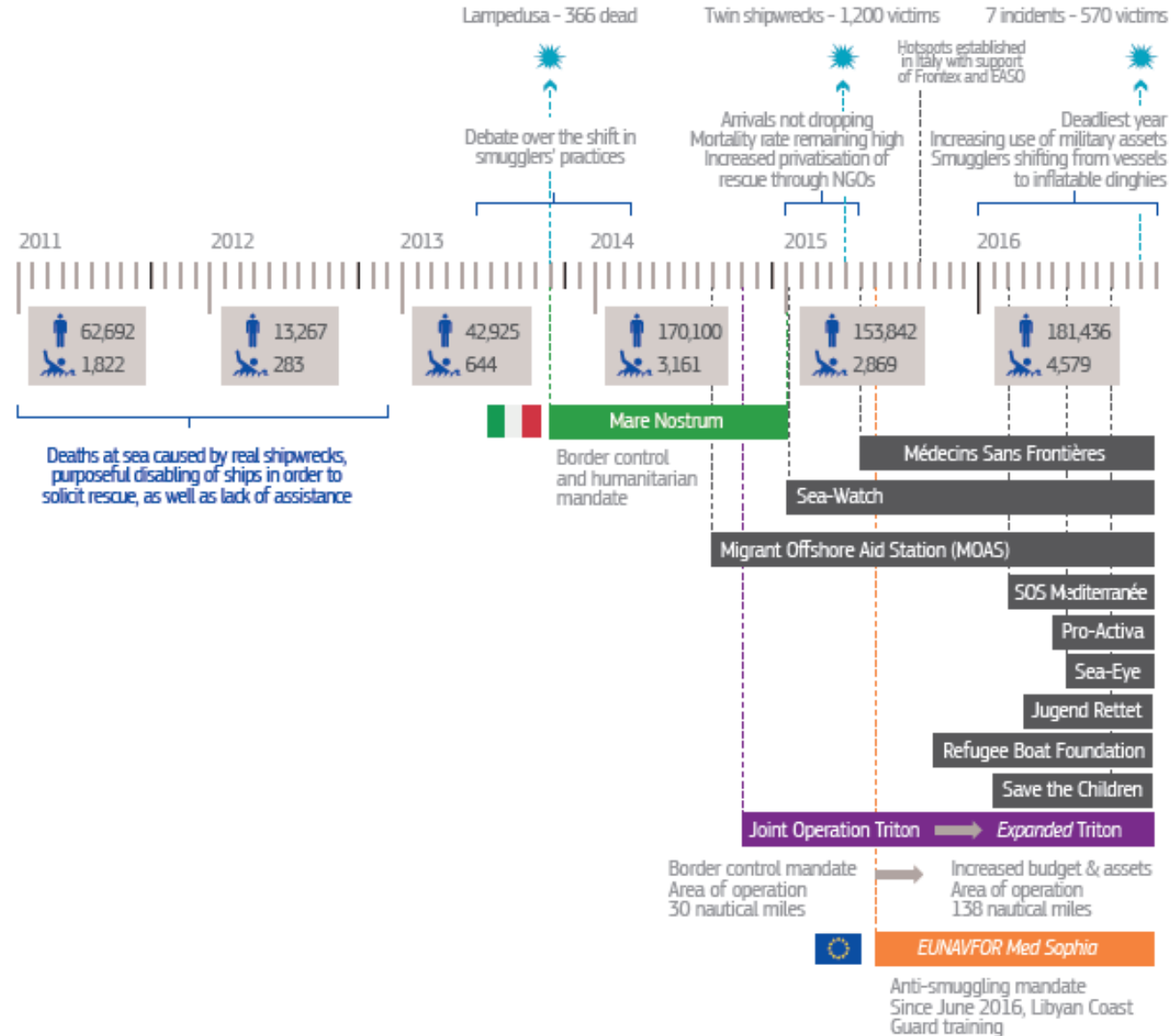
Between 2011 and 2016, some 630,000 irregular migrants and refugees¹ reached Italy via the Central Mediterranean. Some were successfully smuggled across, while others were rescued at sea and disembarked in Italy. More than **13,000 lost their lives** attempting the crossing, and **many more died on their journey through the Sahara.**





Figure 1: Irregular migrant and refugee flows to Italy (crossing the Central Mediterranean), 2011-2016

Number of migrants arriving, dead or missing



El último naufragio en el Mediterráneo, uno de los más graves de las dos últimas décadas

- De confirmarse, los fallecidos ascenderían a más de mil en una semana
- Repasamos los últimos naufragios más graves en veinte años



Un grupo de inmigrantes rescatado por la embarcación RBD llega al puerto de Corigliano Calabro (Italia) | EFE



NAUFRAGIO DE 700 INMIGRANTES »

Nueva tragedia en el Mediterráneo

- Podría tratarse del peor naufragio ocurrido en el Mediterráneo, con 700 muertos
- [700 inmigrantes desaparecidos tras hundirse su barco en aguas libias](#)

RODRIGO SILVA / DAVID ALAMEDA / ANTONIO ALONSO | Madrid | 22 ABR 2015 - 15:52 CEST

Archivado en: [Lampedusa](#) [Naufragios](#) [Sicilia](#) [Accidentes marítimos](#) [Inmigración irregular](#) [Italia](#) [Accidentes](#) [Política migración](#) [Sucesos](#) [Demografía](#) [Europa](#) [Sociedad](#)

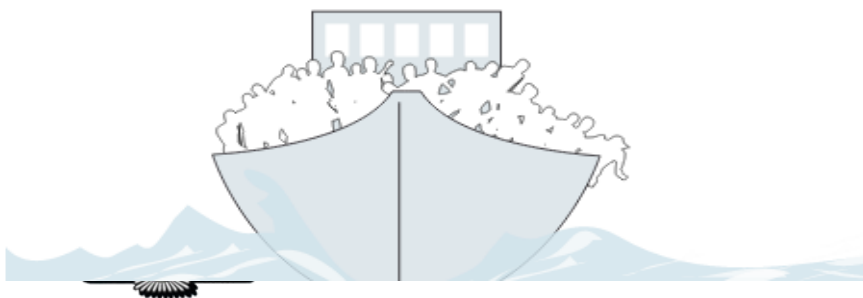


EL MAYOR NAUFRAGIO VIVIDO EN EL MAR MEDITERRÁNEO



En la medianoche entre el sábado y el domingo, cuando se encontraban a 70 millas de Libia, a 112 de Malta y a 130 de la isla italiana de Lampedusa

Los inmigrantes que viajaban en el pesquero ante la cercanía de un mercante...





Introducción



- 18 Mayo 2015, Consejo UE aprobó el mandato PESC 2015/778
- 27 Junio 2015, UE lanza la operación EUNAVFOR-MED.



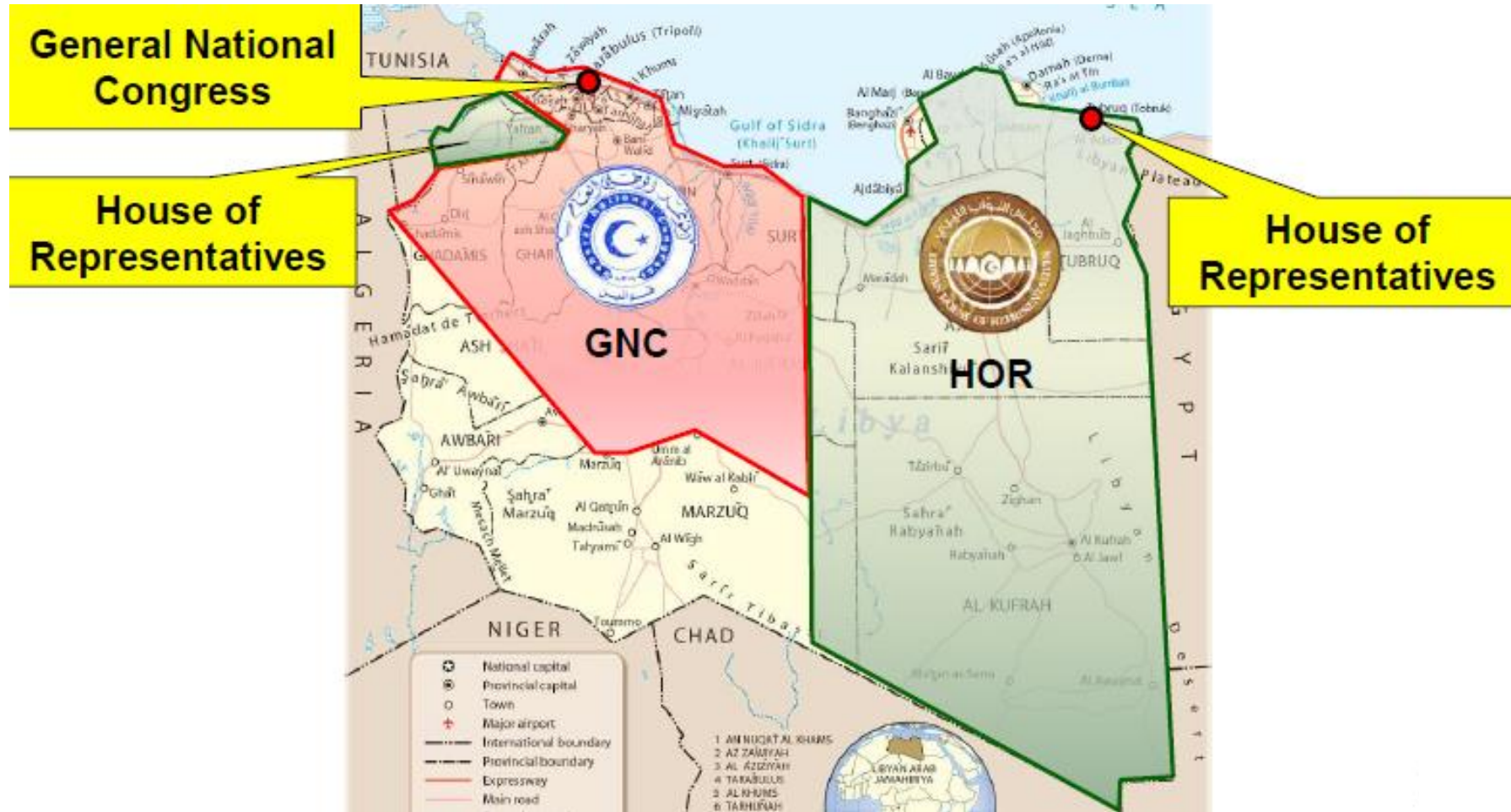


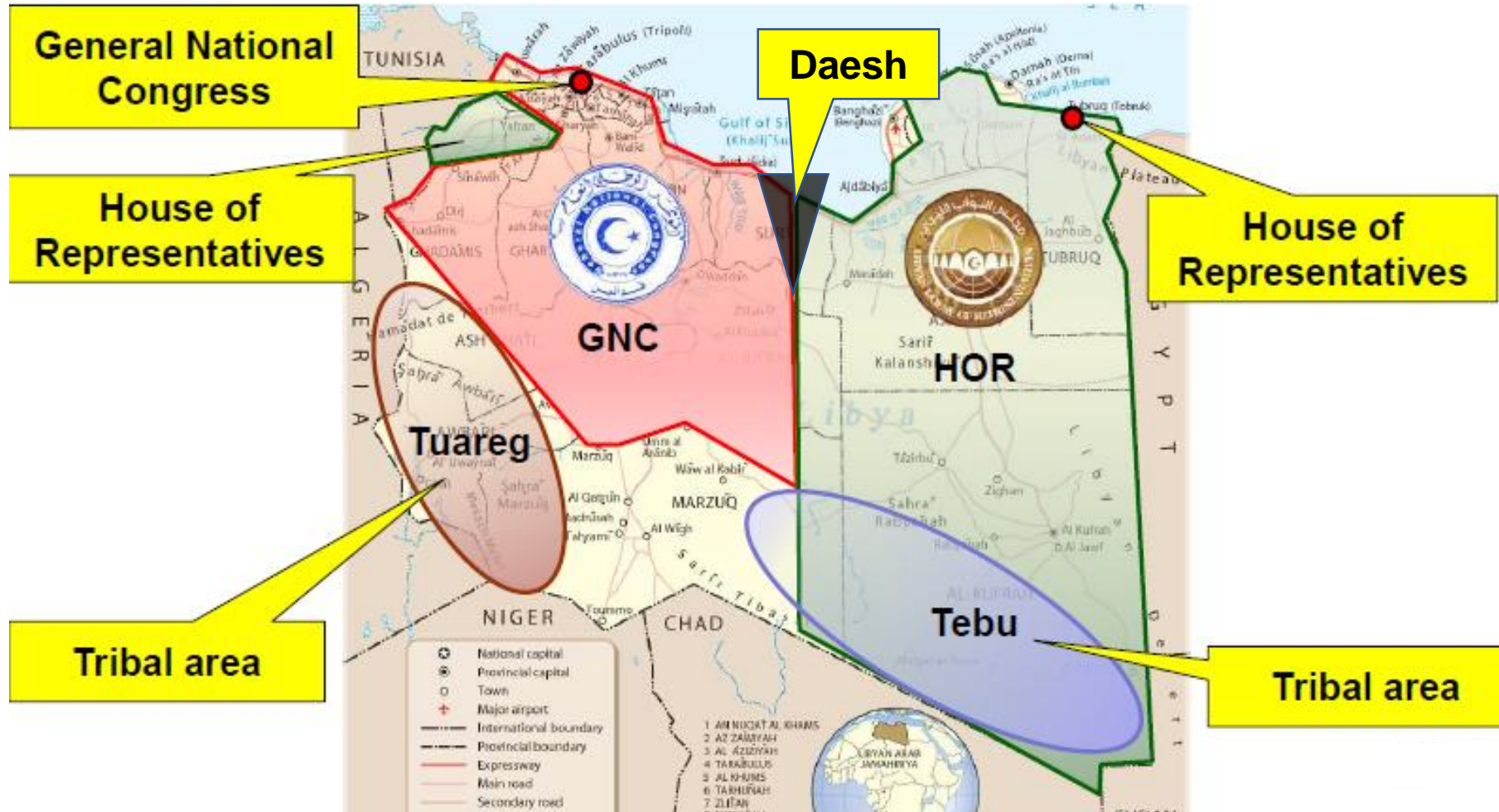
SITUACIÓN GEOPOLÍTICA Y MILITAR











UN PLAN FOR LIBYA IN JANUARY 2016



**NOURI
ABU
SAHMAIN**

NO



GNC



United Nations

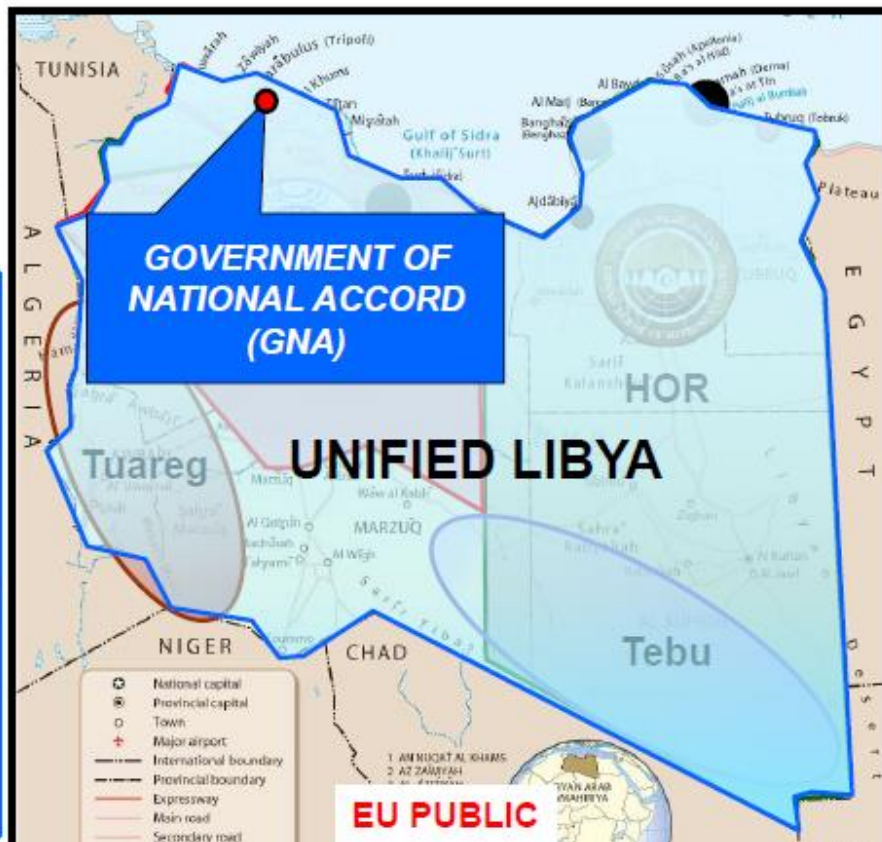
GNA



**FAIEZ
AL-SERRAJ
(HOR)**



**AHMED
MAITEEQ
(GNC)**



**AGILA
SALEH
GWAIDER**

YES



HOR

80 OUT OF 188
HOR MEMBERS
(42.5%) SIGNED
THE SKHIRRAT
AGREEMENT.

50 OUT OF 136
MEMBERS OF
GNC **(37%)**
SIGNED THE
SKHIRRAT
AGREEMENT.





Situación Política y Militar.



GNA

Faiez AL-SERRAJ

Ali AL-GUTRUNI,

Musa AL-KONI (NTC),

Ahmed MAETIG (GNC),

Fathi AL-MIJABRI,

Abdulsalam KAJMAN,

Omar AL-ASWAD (GNC),

Ahmed HAMZA.





LA MISIÓN





EUNAVFOR MED identificará, capturará y desactivará las embarcaciones y medios empleados o sospechosos de ser empleados por los traficantes y contrabandistas de seres humanos.

4 Fases.





- **FASE I** (alta mar)

- Detección y seguimiento de las redes de contrabando y tráfico a través de la recolección de información y de patrullar la AOO para **obtener inteligencia.**





- **FASE II** (inicialmente se desarrollará en el AOO fuera de las aguas territoriales de Libia)
 - Abordaje, registro, incautación y desvío en alta mar de las embarcaciones sospechosas de ser utilizadas para el tráfico ilícito de personas conforme al derecho internacional.
 - De conformidad con una RCSNU o el consentimiento del Estado libio, abordar, registrar, incautar y desviar en alta mar, mar territorial o aguas interiores del mencionado Estado, las embarcaciones sospechosas, conforme a las condiciones de la RCSNU o el consentimiento del Estado.





- **FASE III**

- Además de los cometidos de las Fases 1 y 2, se operará en. La operación continuará estando basada en la mar, con **acciones tácticas en la costa libia** dirigidas contra capacidades críticas de las redes de tráfico/contrabando, y con un nivel de amenaza alto.

- **FASE IV (repliegue)**

- Incluye la finalización de las actividades de la operación y la reversión de autoridad de los medios transferidos a sus respectivas naciones.





- SAR (Search & Rescue),
NO ES OBJETIVO DE SOPHIA
- Regulación Internacional y la responsabilidad moral ampara al Cte. De una Misión a atender los eventos SOLAS.

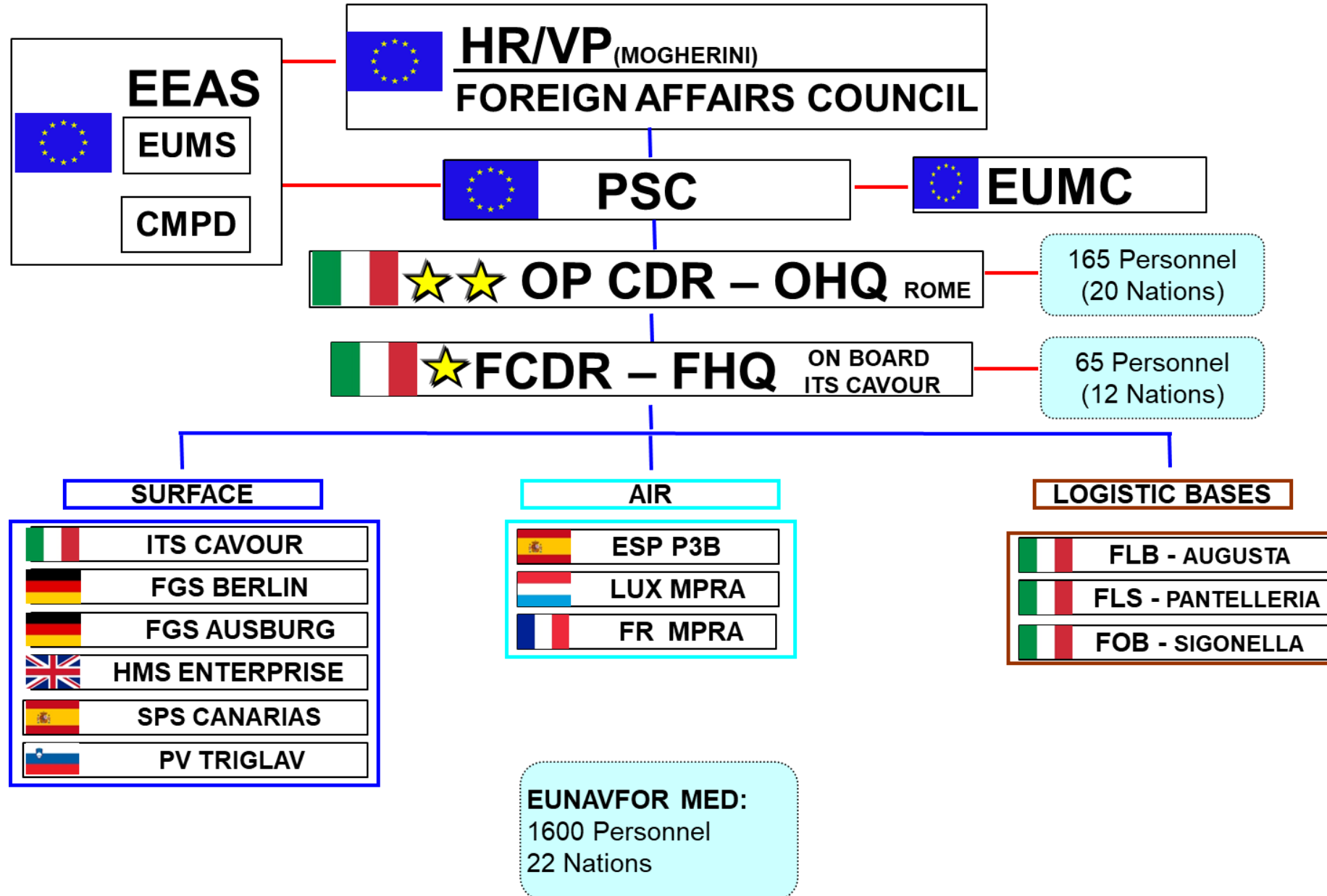




Área de Operaciones



ORGANISATION CHART





Medios



Assets	Type	Nationality
ITS CAVOUR	Aircraft Carrier	
FGS S. HOLSTEIN / AUGSBURG	Frigate	
HMS RICHMOND	Frigate	
BNS LEOPOLD	Frigate	
ESPS CANARIAS	Frigate	
FS COURBET	Frigate	
HMS ENTERPRISE	Surv. Ship	
SNS TRIGLAV	Patrol Vessel	
FGS BERLIN	Supply Ship	
LUX MERLIN III	MPRA	
ESP P3 ORION	MPRA	
HS TBD	AEW	
FALCON 50M	MPRA	





P3-M





TIPOS DE EMBARCACIONES



		
<p>FISHING BOAT</p>		
<p>SMALL SIZE WOODEN BOAT (length about 15mt) (CAPACITY APPROX 100-200 People)</p>		



Tipos de Embarcaciones



**MEDIUM SIZE
WOODEN BOAT
(length 25mt)
(CAPACITY APPROX
400-500 People)**



SAILING VESSEL





Tipos de Embarcaciones



RHIB





Tipos de Embarcaciones



Migrant's boat disposal





■ Tácticas, Técnicas y Procedimientos



1. THE ESCORT

- Normally not > 12NM
- Distress call
- Sometimes C. Guard
- Normally 2 POB
- Protecting "business" against concurrence
- Light weapons??



2.1 THE LOOK-OUT

- Up to 40 NM
- Early in the morning
- Turaya phone and binoculars
- Normally 2 POB (4 if JACKAL conf)
- Rarely armed
- Fast skiffes (2x 40Hp)



2.2. THE JACKAL

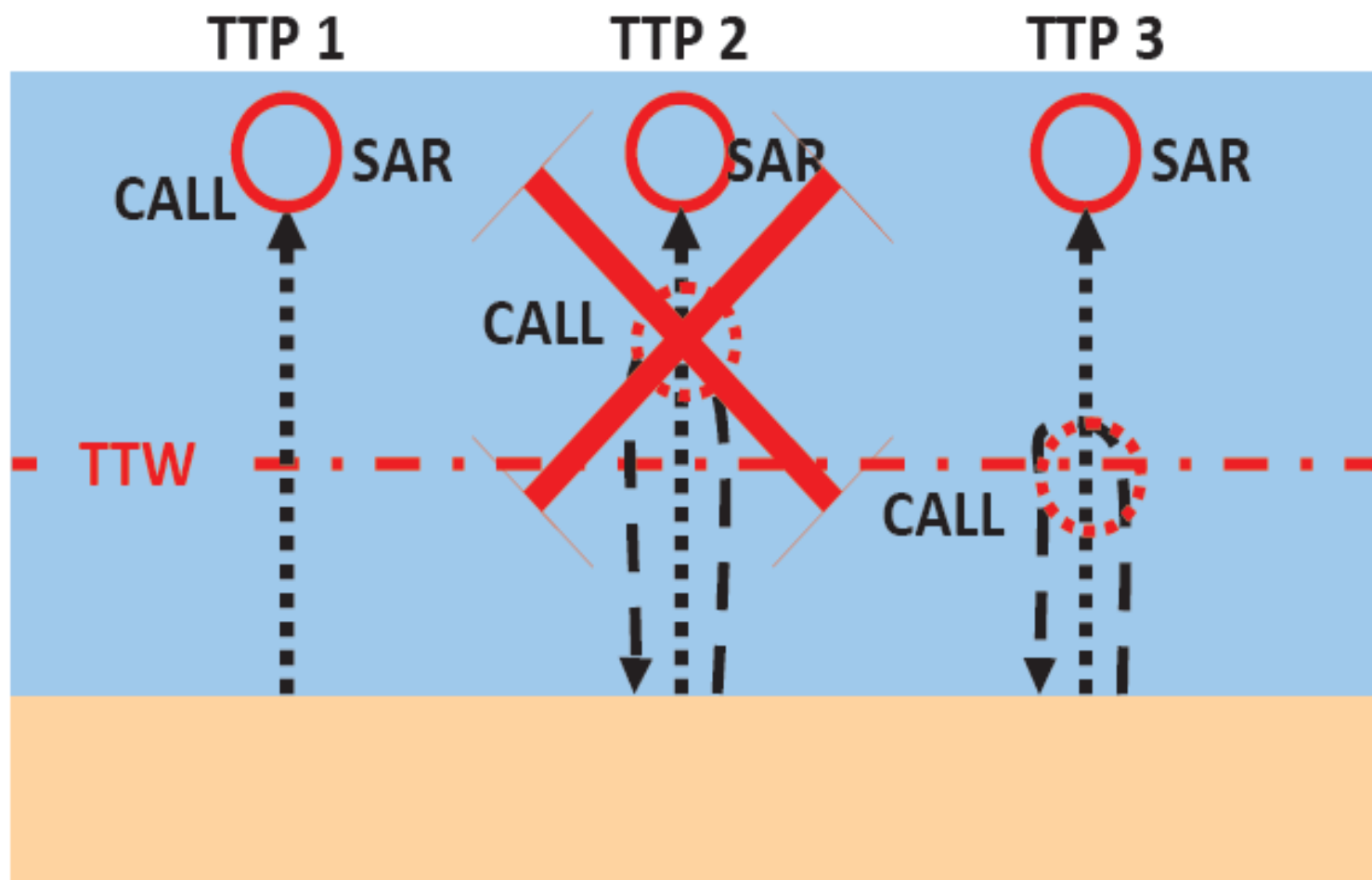
- Same as Look-up
- Inc L Coast Guard
- **Vulnerable when towing**
- Only when migrants wooden boats



3. THE FISHERMEN

- Migrants or towing boats
- Not common W Libya
- With migrants, SOLAS event
- Towing from Tunisia
- Easy to board and seize
- No arms





(EUC) **Picture 1.** Smuggler TTPs in Phase 2A High Seas



TTP's



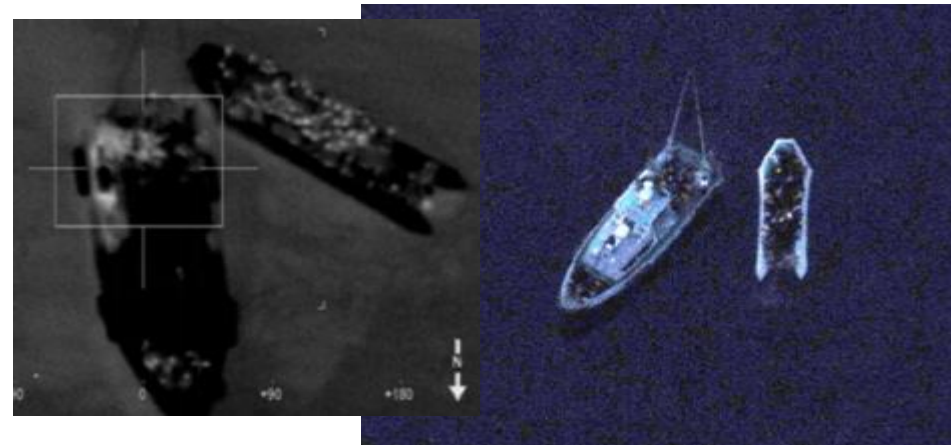


LCG





Productos

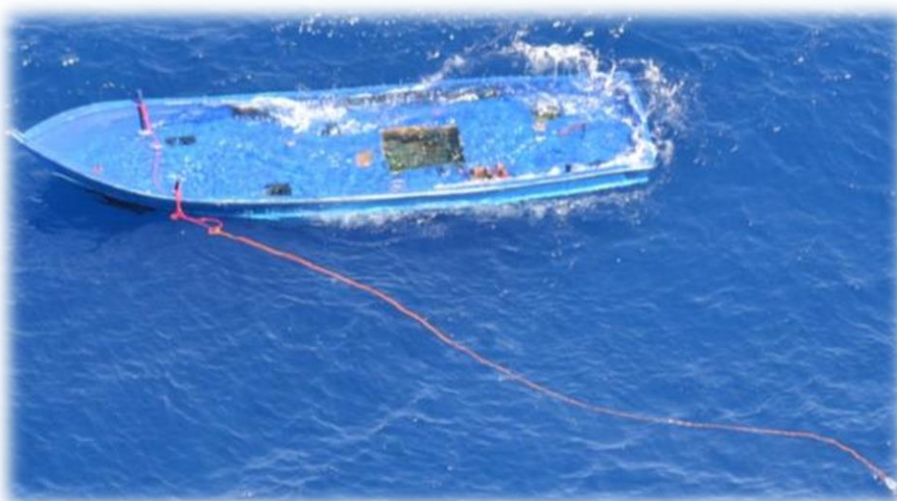




Intento de recuperación de un barco pesquero



Recuperación de un barco



Intento de recuperación



Barco recuperado, en trabajos de reparación





Zuwarah





TTP's



- Hasta 2016
- Empleo de embarcaciones de madera con gran capacidad.
 - 200 – 600 pob (menos operaciones)
 - Embarcación costosa, reutilizable, necesaria recuperación.
- Teléfonos Satélite.
 - 85% rescates se inician con una llamada.
- Buenas condiciones meteorológicas y preferiblemente de día





TTP's



- Posterior a 2016
- Detrimento drástico de la seguridad en los transportes de migrantes
- Botes neumáticos en lugar de embarcaciones de madera.
- Menos capacidad – mas operaciones en el mismo día.
 - Dificulta los rescates y distrae a las fuerzas EUNAVFOR de la destrucción de embarcaciones y la detención de traficantes.
- Escasa presencia de teléfonos satélite.
- Abandonados a la deriva a escasas millas de la costa Libia.
 - Retiran los motores. (reducción de costes)
 - Combustible insuficiente para alcanzar tierra firme.
 - Remolcados por Jackals.





RESULTADOS





- 337 embarcaciones destruidas
- 99 traficantes de personas juzgados en Italia.
- 29.317 (1.701 menores) migrantes han sido rescatados y puestos a salvo en Europa.
- 2015 - 153.842 migrantes utilizaron CMR
- 2016 – 181.436 migrantes, **+18%**.
- 2017 – 119.369 migrantes, **-30%**.





- EUNAVFOR MED – SOPHIA ha fallado en el intento de eliminar el negocio del tráfico ilegal de personas mediante una operación militar. **No renueva su presencia para 2019**
- Tras su lanzamiento, se disparó en un 18% la cifra de migrantes y se deterioró drásticamente las escasas condiciones de seguridad en la que realizaban los viajes.
- Elevada presencia de buques militares y civiles para atender los rescates, cada vez mas cercanos a las costas libias, hacen “más segura” la llegada a suelo Europeo.
- El traficante mejoró los beneficios de su negocio
 - No Teléfono SAT
 - Embarcaciones de goma sin propulsión (sin combustible).
 - Mayor numero de viajes.





CONCLUSIONES





- A corto plazo, es necesario transformar los esfuerzos de la Op.Sophia en elementos de rescate, evitando en lo posible la perdida de vidas.
- Es vital un gobierno estable en Libia con capacidad para acometer el problema.
- UE debe cooperar en la dotación de medios y entrenamiento para la Guardia Costera Libia.
- CSNU debe crear un marco legal que permita la cooperación internacional con las autoridades libias para acabar con las redes de trafico ilegal de personas.
- Evitar la presencia permanente de fuerzas extranjeras.



PREGUNTAS & APORTACIONES

